

# NOOSFERDE SİSMİK OLAYLAR

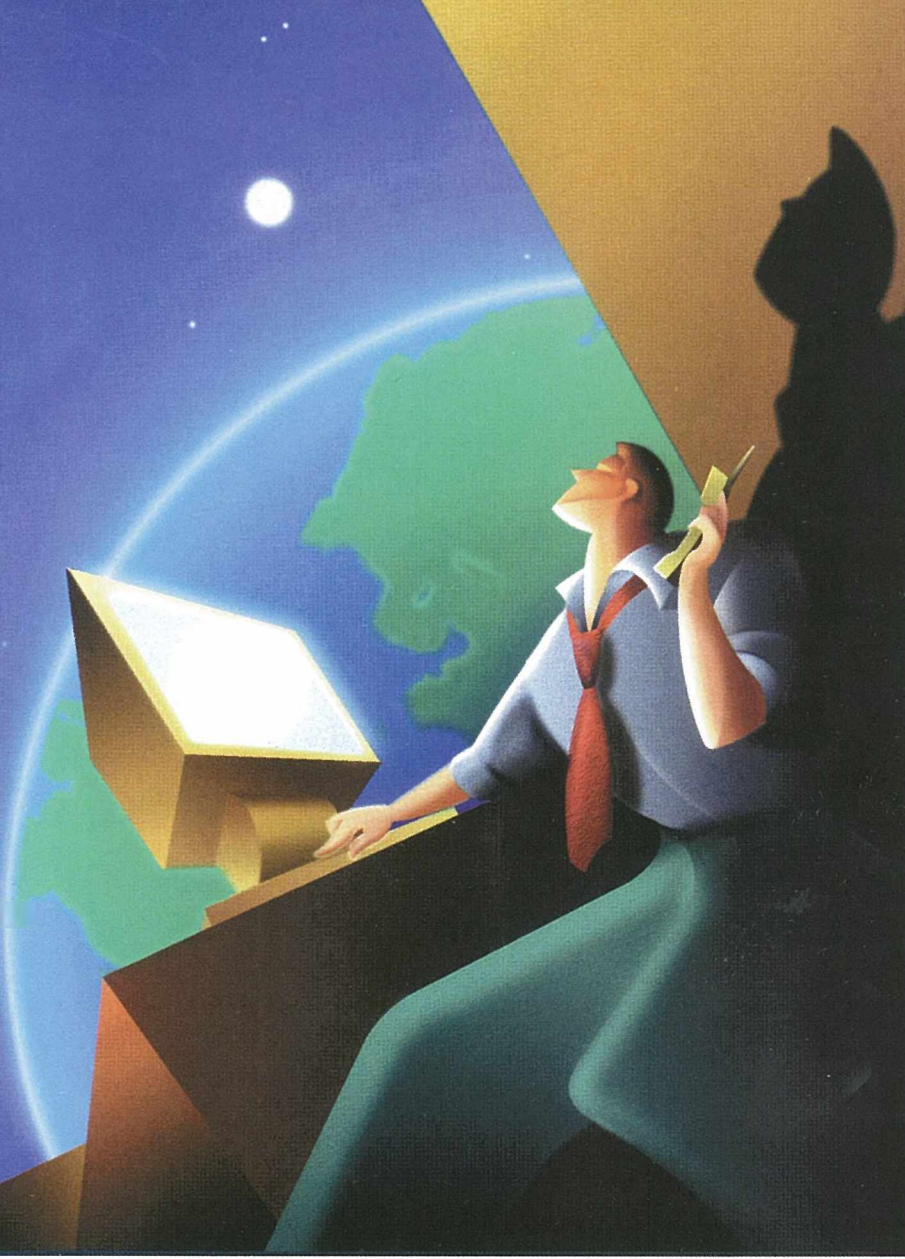
*Jeolojik depremler noosferde, anlam kürede de depremler yaratır; yaslandığımız yer kabuğunun sağlamlığından duyulan kuşku, oturduğumuz evin başımıza çökebileceği düşüncesi, anlam kürede dayandığımız tabanın ve zeminin zayıflamasına sarsıntılara açık olmasına yol açar.*

**S**ismik olayları yalnızca yer-yüzü ile, gezegen kabuğu ile sınırlı tutmak bir eksiklik: *Seismos*, titreşim, sarsılma, evrenin her yerinde olabilir, farklı anlamlarıyla. Bu yazım, *noosferdeki*, anlam küredeki sarsıntılardan söz edecek.

## Anlam Küre

Anlam küre, yer küre, su küre, hava küre gibi kürelerden biri: Bu küre "fiziksel" bir yapı taşıyor. Orada, duygu, düşünme akışları, kültür ürünleri, kavramlar kavramlararası ilişkiler, düşler, tasarımlar,

düşünceler; bu kavramları, ilişkileri, düşleri, tasarımları, düşünceleri dile getiren dilsel ürünler bulunuyor. Anlam küre olmasaydı, iletişim salt hayvansal düzeyde kalırdı; belki hayvansal iletişimin bile, anlam kürede olup bittiğinden söz edilebilir. Anlam küre, simge-



barındırır: Orada yaşama verdiğimiz anlamlar "yaşar".

Bu alan fiziksel dünyadan destek alır. Yer küre olmazsa, anlam küre yaşayamaz; bizler bedenimiz olmasa anlam kürede yaşayamayız. Demek ki *noosfer*, *somosfer*'e "beden-küre"ye, fiziksel küreye, yer küreye terra-sfer (deyim yerindeyse!) dayanır.

Terra-sferin destek verdiği bir yaşam alanı da *thumo-sferdir*, ve noosferin içindedir. Somosfer de "anlamlandırıldığında" noosferin içindedir. Evreni tanımak, evreni keşfetmek demek, noosferi büyütme demektir: Evrenin genişlemediğini düşünsek bile, noosfer sürekli genişlemektedir: Evreni *onunla*, *onda* soluyarak yaşıyoruz. "Anlam soluma", anlamlarla beslenme, anlamlarla çürüme, biosferin anlam sferle yakın ilişkisini görünce daha anlaşılır olabilir: Yer kabuğunun oluşturduğu küreye, yeryüzü küresine, "litosfere" dayalı biyosfer, canlılar küresi, cân küre, noosferi destekler, ondan destek alır. Bu küreleri iç içe ya da birbirleriyle kesişen küreler olarak anlamak, ilişkilerini tam yansıtmaz. Anlam küre, bir anlamda, cân kürenin içindedir, cân olmazsa anlam olmaz ama bir anlamıyla da anlam küre cân küreyi içine alır: Anlamı olmayan canlılar olamaz cân kürede. Bilmediğimiz, duyumsamadığımız varlıklar olabilir elbette cân kürede, ama anlamaya başladığımızda, doğrusu şu ya da bu biçimde anlam verdiğimizde o varlık, anlam küreye girer.

Noosferin yapısı, çizilebilecek çeşitli resimlere açıktır: Resimler olanağıdır, resimleme olanağıdır, anlam kürenin keşfedilebilme olanağı.

Felsefi anlamda bu kürenin kapılarını açarlardan biri Edmund Husserl'dir, fenomenolojik betimleme, bir anlamıyla anlam küre resimleri sunar bize. Resimlerin de-

ler, işaretler, dilleri, bunların değişimlerini, dönüşümlerini içerir. Anlam küre, ne Platon'un idealler dünyasıdır ne Hegel'in *Geist*'i, ne de Popper'in üçüncü dünyası. Kafa-mızın "içinde" midir yoksa dışarıda bizden "bağımsız" bir yerde mi? Bu soru da anlam kürededir, o her neredeyse. Anlam kürenin "neredeliğinde"ki zorluk, dışına çıkamayışımızdan gelir, nereye gitssek anlam küre bizimle gelir. Yokluğu, nihilistik bir boşluk anlamında, *anlamlayan*, anlam "soluyan" in-san için düşünülemez. "Anlam küre", bu yazımın çerçevesi içinde elbette bir metafor, bir düşünce

resmidir, resimleridir. Düşünmenin kalkış noktalarında, ilerleyişinde kullanılan, kullanılmış bulunan sıçrama noktaları, esin verici hareket alanlarıdır. Örneğin Platon'un mağara benzetmesi böyledir; işin meta-felsefe açısından tartışılması bu yazımın sınırlarını aşiyor.

Anlam küre, hem tek tek bireylerin "özel" olarak, kimi zaman diğer bireylere kapalı biçimde hem de diğer bireylerle ortaklaşa yaşadıkları bir yaşama alanıdır. Tümüyle "mânevî" bir alan değildir: Mânevî olanı kapsar, içinde her türlü dünyevî duyguları, tutkuları da

ğeri, anlam tarihimizle, geleneğimizle ilgilidir. Bize açtıkları ufukla, gösterdikleri, o zamana dek farkına varamadığımız anlama yollarıyla etkilerini üzerimizde duyurur.

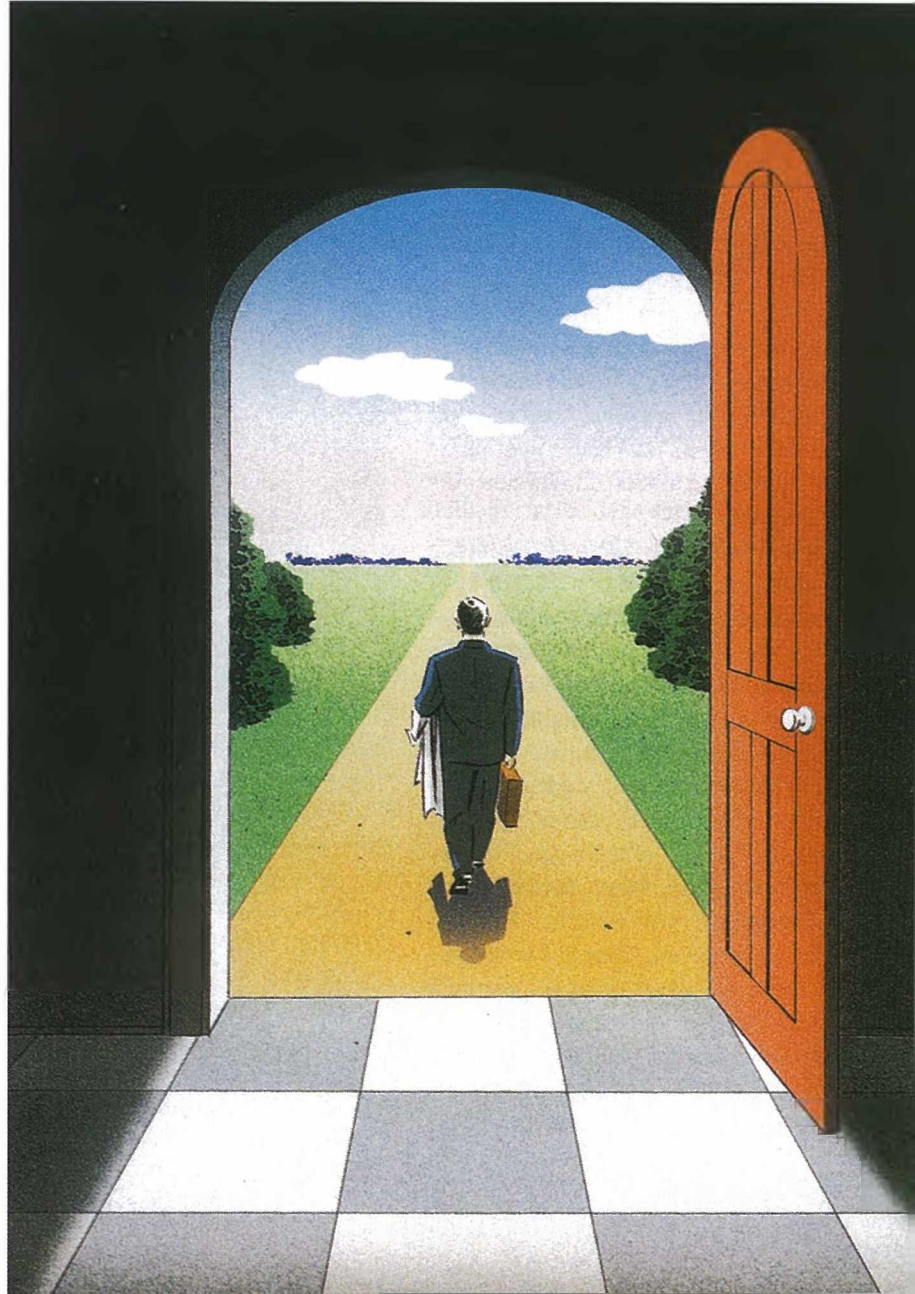
## Anlam Kürenin "Tabanı"

Anlam kürenin tabanı ateş ve güçlü hava akımlarından oluşur. (Aristo'nun, şimdiki bilgilerimize göre, çocukça bulunabilecek deprem açıklamalarında çıkış noktasını, bir açıdan, ateş ve rüzgârdan alır (bkz. *Meteoroloji 2*. Kitap 365 a14-369 a9, *Evren Üstüne* 395 b19-396 a30, *Bitkiler Üstüne 2*. Kitap 823 a3-15). Anlam kürede yaşam başlamazdan önce ateş ve rüzgâr vardı. Önce kelâm, "Logos" vardı, denilir: Anlam kürede ateş ve rüzgâr vardı. Yer kürede yaşam, insan türünün yaşamı başladıktan sonra, anlam kürede *yaşam tabanı*, *anlam tabanı* oluştu; ateş soğudu, rüzgârlar yavaşladı. Toplum kürede hayat başladı, insanlar topluluklar olarak doğayla mücadeleye giriştiler: Deneyimleri geliştikçe zaman içinde "tarih"leri oluştu, anlam kürede donan ateşin oluşturduğu kabuk giderek kalınlaştı, engbeler ortaya çıktı kabuk üstünde. Anlam kürede rüzgâr vardı, demek ki anlam kürenin, fiziksel dünyayla ilişkili olarak söylenirse, bir atmosferi var! (Anlamayı, anlaşmayı sağlayacak biyo-genetik, eko-genetik yapı, Chomsky anlamında bir "derinlik grameri", bir ön-düzenlilik, anlamı taşımaya, oluşturmaya izin veren bir olanak, bir taşıyıcı "yapı"sı var Anlam kürenin!). Kabuğun çukur yerleri suyla doldu: Anlam kürede birbirlerinden suyla, dağlarla yarılan kara parçaları meydana geldi: Bunlar, ilk toplumların inançları, efsâneleri, dinleri, gelenek ve görenekleri, kısaca kültürleri idi.

Kültür bir yaşam biçimi içinde, yaşama verilen anlamlardı. Ateşin, kara parçasına dönüşmesiyle, bu karalar üstünde oluşan "uygarlıklar"da bireyler, *yaşam tabanlarına*, *anlam tabanlarına* hep birlikte, ortaklaşa dayanıyorlardı. Burada bireysel farklılıklar hemen hemen hiç yoktu: Karalar toplumları, toplulukları taşıyordu; henüz tek tek bireylerin *zeminleri* henüz oluşmamıştı. Farklı yapıda tabanlar vardı, bu tabanlar, toplumsal, ekonomik, politik, kültürel, hukuksal katmanlardan oluşuyordu; bu katmanlardan kimisi, kimi bölgelerde daha yoğun kimi bölgelerde daha

seyrek yapıda idi (Örneğin, ekonomik tabanın güçlü olduğu kültürlerde, politik katmanlar, sarsıntılar geçirebilir; hukuksal katman çok zayıf olabilir).

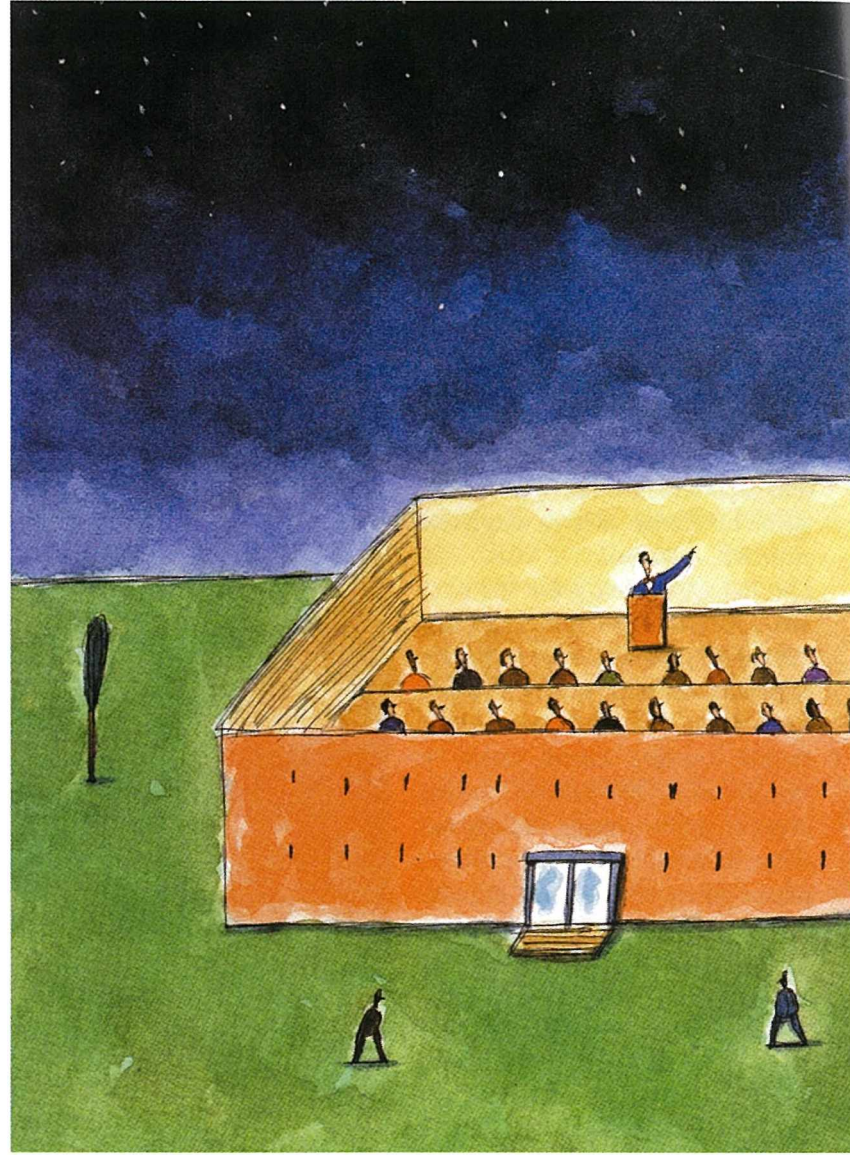
Bu, anlam kürede ilk oluşan anlam tabanı, o kültürün yaşamı zenginleştikçe, yoğunlaştıkça daha sağlamlaşır, kalınlaşır: Anlamlandırılmış, yorumlanmış, biriktirilmiş yaşam deneyimleri, sanat, edebiyat, teknoloji, bilim, din etkinlikleri içinde ürünlere dönüşür. Kültürel kapalılık, tabanı güçlü kılmak içindir: Tabanın kalınlığı her zaman sağlamlığı anlamına gelmeyebilir: Anlam sürekli yeniden yo-



rumlanıp, canlı kılınmak zorundadır, yaşama tabanını oluşturan katmanların üzerindeki güçler "dışarıdan" gelir; toplum yaşamından, ekonomiden, politik yaşamdan, kültürel yaşamdan (din, bilim, sanat) gelir. Bu yaşamdaki sarsıntılar, *seismos*'la tabanın katmanlarını sarsar, harekete geçirir, kırar, eğip, bükür. Üzerinde *anlam dünyalarını* kuranları sarsar.

Anlam dünyasıyla yaşar insan, hem birey hem toplum olarak. Bu dünyanın *düzenli, güvenilir, umut verici* olması gerekir: Kim olduğumuz, değerlerimiz, beklentilerimiz, amaçlarımız hep bu dünya içinde gelişir: Bu dünyanın dayandığı taban farklı kuvvetler altındadır. Dışarıdan gelen etkilerin yanında anlam tabanının üstündeki bu dünyanın iç kuvvetleri vardır, dünyayı oluşturan öğeler arasında tutarsızlıklar, anlam dünyasının kendi içinde "oturmuşluğu", bu dünyayı sarsabilir (örneğin din-bilim çatışması, teknoloji-ahlak gerginliği gibi...). Ayrıca farklı tabanlar arasındaki etkileşim sonucu, aralarındaki "suyla" birbirlerinden ayrılan bu tabanlar, birbirlerine "yatay", "yan" kuvvetler uygularlar (değişik kültürler arasındaki etkileşim!).

Sarsıntıların kaynağı yalnızca tabandan, içten, yandan gelen kuvvetler değildir: Tabanı sarsan ateşten de, tabanın üzerine kurulmuş anlam dünyalarını sallayan, sökülüp savuran güçlü fırtınalardan da söz edebiliriz. Ateş anlam kürenin çekirdeğindedir, bir yaşama enerjisidir: Üzerindeki tabanı sürekli olarak "sınır", tabanın zayıf noktalarından sızıp, taban üstünde yeni oluşumlara yol açabilir. Kendini yenilemeyen, ulaştığı doruk noktasının gerisine düşmek zorunda olan anlam dünyalarının tabanlarından sızar, bu dünyaları sarsar. Anlamın "tâzelenmesini" sağlar, bunun için anlam tabanını zorlar.



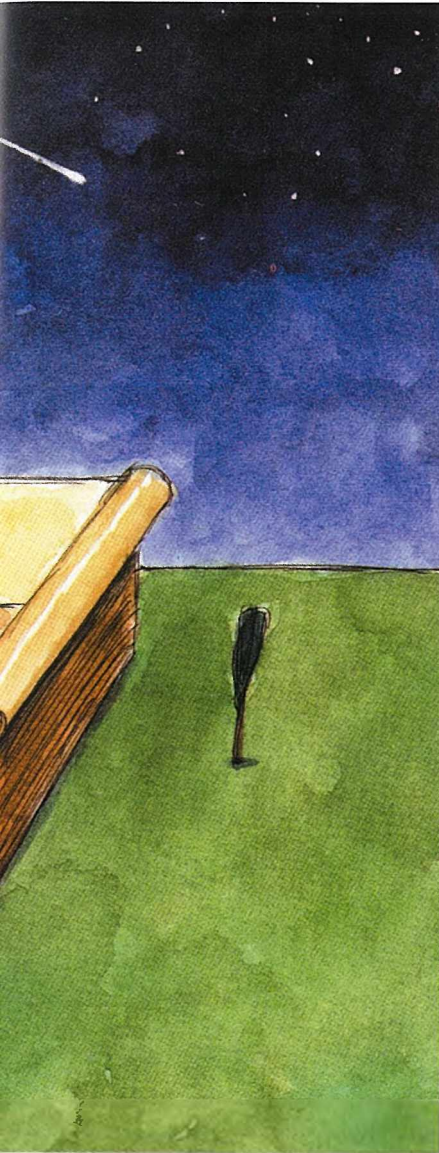
Rüzgârlar, fırtınalar; tabanı sarsmadan, üzerindeki dünyayı sarsarlar. Böyle kültürlerde, temel inançlar, değerler sarsılmadan, bunlara dayalı anlamlar, *türev* anlamlar sarsılır. Örneğin, "insan yaşamına saygı" bir temel değer olarak kabul görülürken, "insan" kavramı sarsılabilir: Kendi ırkımdan, dinimizden, ulusumuzdan ya da inancımızdan olmayan birini insandan saymayıp, öldürebiliriz.

Şimdiye dek, anlam kürenin yapısını toplum açısından ele aldık, "taban"dan söz ettik. Bireysel anlam dünyalarını, onların dayandığı zeminlerin *seismos*'a, sarsın-

tıya yol açan kuvvetleri gözden geçirmeye başlayabiliriz.

## Anlam Zeminleri ve Sarsıntıları

Bireylerin anlam dünyalarını oturttuğu *zeminler*, tabanlar üzerinde olabilir. Tabanın sarsıntısıyla sarsılabilirler, kayabilirler (*kayan zemin*) ya da tabanlar arasındaki sularda, hareket halinde olabilirler (*yüzen zemin*), dipten gelen büyük sarsıntılar sonucu, oluşan dalgalarla ortadan kalkabilirler. Tabana dayalı, tabana yapışık ya da tabanda "kayan" zeminlerin yanında, "yüzen" ze-



minlere ek olarak havada "uçan" zeminlerden de söz edebiliriz. Rüzgârlarla savrulan zeminlerdir, rüzgârdır, onların "seismos"u sarsıntısı.

Tabana yapışık zeminler, tabana sarsılırlar; toplumlarının kültürlerinin içine yapışmış, tabandan ayrı hareket edemeyen kendilerine özgü zeminleri olmayan insanların anlam depremleri taban depremleridir ya da bedensel, ruhsal yapılarındaki bozukluktan dolayı anlam küredeki ateşin etkisinde kalıp, dağılan, kırılan, sarsılan, ateşin, rüzgârın elinde yalpalayan zeminlerdir (Psikiyatrik açıdan, alışılmış anlamıyla, "psikoz" olarak nite-

lendirilebilir).

Tabanı etkileyen, dönüştürebilen zeminler de vardır. Tabana zaman zaman değen, ama değmeden üstünde de olabilen, genişleyerek tabanı yazılan, tabandaki diğer zeminlerle birleşebilen bu zeminler, tabanı dönüştürebilir; ateşten, dipten, yanlardan gelen kuvvetlerin etkilerine karşı tampon işlevi görebilir bu etkileri soğurabilir.

Yüzen zeminler belli bir taban üstünde görünmeyen, özgür zeminlerdir; yakınlarındaki karaların konumlarından etkilenirler, suyun altındaki tabandan gelen titreşimlere, rüzgârlara karşı açıktırlar (alışılmış anlamıyla "marjinal" denen insan tipinin zeminini!).

Havada uçan zeminler, kimi sanatçıların, düşünürlerin zeminleri olabilir: Tabandan bağımsız hareket edebilirler, fırtınalarda incek taban arayabilirler.

Zeminlerinin üstünde çıplak duranların, zeminleri sarsıldığında yitirecekleri daha azdır; zeminlerin üzerine "yurt" kurulmuşsa, "ev" yapılmışsa, sarsıntıyla duvarlar yıkılabilir, tavan çökebilir: Ev, güvence kaygısıyla yapılır çoğu zaman, yan duvarlar, diğer zeminlerden gelecek sarsıntılardan, rüzgârdan korunmak içindir, sınırı göstermek için, "ev" içinde saklanmak için, tavan anlam kürede yukarıdan gelebilecek etkileri engellemek için. Yukarıdan gelen etki, zemindeki insana, zeminin yıkılabileceğini, dönüşebileceğini söyler, anlam kürenin "mânevi" diyebileceğiniz yapısını gösterir; yukarıdan gelip zemin üstüne, "gök basıncı" yapan inançlar, düşler, tasarılar, değerler, zemin üstünde yaşayan insanlarca tabandan gelen destekle dengelenir; zeminler üstüne tavanlar, çatılar çekilir, böylece insanlar gökten gelen sarsıntıları engellemeye çalışırlar; zeminlerini kapatırlar, kendilerine

soru sormazlar, kendileriyle yüzleşmekten kaçarlar. Zeminleri sarsıldığında, tavan başlarına çöktüğünde ağır yara almaları sözkonusudur, bu amaçla zemin sarsıntısını giderecek "tampon tabanlar" ararlar.

Zemindeki duvarlara pencere açılır, diğer zeminler görülebilir: Zeminler arası iletişim, zeminlerin birbirlerini görebilmesiyle, duvarlarında pencerelerde perdelerin açık olmasıyla olanaklıdır.

Jeolojik depremler de anlam kürede depremler yaratır, yaslandığımız yer kabuğunun sağlamlığından duyulan kuşku, oturduğumuz evin başımıza çökebileceği düşüncesi, anlam kürede dayandığımız tabanın ve zeminin zayıflamasına, sarsıntılara açık olmasına yol açar. Ruhbilimciler, ruh hekimleri, sosyal hizmet uzmanları bu sarsıntıların zararlarını azaltmaya çalışıyorlar. Felsefeci de çizeceği kavramsal modellerle, oluşturacağı noosfer resimleriyle konuya farklı yorumlar getirebilir.

Bu yazı, noosferde zeminlerinin yerlerini, yapısını anlamayı anlamlı bulunanlar için yazıldı, sadece bir ipucuydu; noosferin daha ayrıntılı, daha farklı resimleri benim ya da ilgilenen arkadaşların çabalarıyla çizilebilir. Oradaki sarsıntılar, böyle bir çabayla daha bilinçli yaşanabilir.

**Ahmet İnam**

Prof. Dr., ODTÜ, Felsefe Bölümü